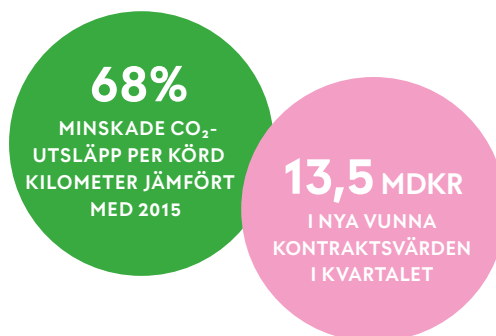


Starkt resultat och stabil kärnverksamhet

Nobina fortsätter att utvecklas starkt. Under räkenskapsårets tredje kvartal ökade nettoomsättningen med 20 procent till 3 427 MSEK och EBITA steg till 410 MSEK, återigen det högsta resultatet någonsin för ett enskilt kvartal. I resultatet ingår en positiv engångsutbetalning om 97 MSEK från Afa Försäkring samt en nedskrivning om 124 MSEK relaterad till förkortad avskrivningstid för den del av bussflottan som består av biogasbussar. Rensat för dessa engångsposter var resultatet drygt 40 procent högre än motsvarande kvartal föregående år.



Tredje kvartalet

- Nettoomsättningen uppgick till **3 427 MSEK** (2 854), en ökning med **20,0 procent** jämfört med motsvarande kvartal föregående år, varav +13,6 procent avser organisk tillväxt, +6,3 procent avser förvärv och +0,1 procent avser valutaeffekter.
- EBITA uppgick till **410 MSEK** (307).
- Rörelseresultatet (EBIT) uppgick till **387 MSEK** (288).
- Resultatet efter skatt uppgick till **272 MSEK** (199), och resultatet per aktie uppgick till **3,15 SEK** (2,25) före utspädning.
- Kassaflödet från den löpande verksamheten var **841 MSEK** (485).

Niomånadersperioden

- Nettoomsättningen uppgick till **9 741 MSEK** (7 927), en ökning med **22,9 procent** varav +18,9 procent avser organisk tillväxt, +4,3% avser förvärv och -0,3 procent avser valutaeffekter.
- EBITA uppgick till **998 MSEK** (586).
- Rörelseresultatet (EBIT) uppgick till **930 MSEK** (533).
- Resultatet efter skatt uppgick till **637 MSEK** (334), och resultatet per aktie uppgick till **7,38 SEK** (3,78) före utspädning.
- Kassaflödet från den löpande verksamheten var **1 968 MSEK** (1 536).

Viktiga händelser under och efter kvartalet

- Förnyade och utökade 10-årsavtal med Movia i Köpenhamn värda cirka 570 MDKK.
- Två nya 10-årskontrakt vunna med SL i Huddinge–Botkyrka–Söderort samt Nacka–Värmdö värda sammanlagt cirka 12,7 miljarder SEK och omfattande 530 tursatta bussar.
- Engångsutbetalning från Afa Försäkring medförde en positiv effekt på rörelseresultatet i tredje kvartalet 2021/2022 på cirka 97 MSEK i koncernen.
- På bolagets kapitalmarknadsdag offentliggjordes ett uppdaterat strategiskt ramverk, nya affärsområden samt reviderade finansiella mål om en

genomsnittlig årlig nettoomsättningstillväxt på 7 procent, en EBITA-marginal på 6,5 procent, en nettoskuldsettningsgrad om 3–4 gånger EBITDA och en utdelningspolicy på minst 60 procent av nettovinsten.

Styrelsen för Nobina AB (publ) har, efter noggranna överväganden, enhälligt beslutat att rekommendera aktieägarna att acceptera det offentliga uppköpserbjudandet från Basalt, via Ride BidCo, om 108 kronor kontant som presenterats för styrelsen på fredagen den 10 december.

Nyckeltal

(MSEK, om inget annat anges)	Kvartal		Period		Helår	Rullande 12 mån
	sep–nov 2021	sep–nov 2020	mars–nov 2021	mars–nov 2020	mars 2020–feb 2021	dec 2020–nov 2021
Nettoomsättning	3 427	2 854	9 741	7 927	10 787	12 601
EBITDA	859	603	2 171	1 450	1 951	2 672
EBITA	410	307	998	586	757	1 169
EBIT	387	288	930	533	689	1 088
EBT	345	251	803	420	534	918
EBT, justerat ¹⁾	368	270	871	473	602	1 002
EBT-marginal, justerat	10,7%	9,5%	8,9%	5,9%	5,6%	8,0%
Resultat efter skatt	272	199	637	334	445	749
Periodens kassaflöde	408	97	427	588	760	599
				30 nov 2021	30 nov 2020	28 feb 2021
Nettoskuld/EBITDA				1,9×	2,9×	2,6×
Nettoskuld/EBITDA, exklusive bussfinansiering				-0,2×	0,2×	0,1×
Soliditet, %				18,7	16,7	17,0
				30 nov 2021	30 nov 2020	28 feb 2021
Minskning av CO ₂ -utsläpp ²⁾				68%	61%	61%

En fullständig nyckeltalstabell med definitioner hittas på sidorna 25–26.

1) Justerat för intäkter, kostnader och avskrivningar relaterade till förvävsrelaterade redovisningseffekter.

2) Nobina vill minska sina koldioxidutsläpp per körd kilometer med 80 procent fram till 2030, jämfört med 2015 års nivå. Klimatmålet avser växthusgasintensiteten mätt i koldioxidekvivalenter per körd kilometer.

Koncernchefen har ordet



Nobina fortsätter att utvecklas starkt. Under räkenskapsårets tredje kvartal ökade den valutajusterade nettoomsättningen med 20 procent till 3 427 MSEK (2 854) och EBITA steg till 410 MSEK (307), återigen det högsta resultatet någonsin för ett enskilt kvartal. I resultatet ingår en positiv engångsutbetalning om 97 MSEK från Afa Försäkring samt en nedskrivning om 124 MSEK relaterad till förkortad avskrivningstid för den del av bussflottan som består av biogasbussar (läs mer på sid 4). Rensat för dessa engångsposter var resultatet drygt 40 procent högre än motsvarande kvartal föregående år.

Det som är extra glädjande är att vår kärnverksamhet, kontraktsaffären med våra 4 000 bussar, fortsatte utvecklas stabilt och bidrog till den positiva utvecklingen under kvartalet. Trots att resandevolymer låg cirka 20 procent under nivåerna för motsvarande kvartal 2019, det vill säga före covid-19-pandemin, har vi genom bättre kontraktsmix, extratrafik och effektiviseringar kunnat stärka såväl trafiken som lönsamheten. Som Nordens största operatör kan vi utnyttja skalfördelar och samtidigt erbjuda våra uppdragsgivare tilläggstjänster som skapar ökat värde för resenärerna. Under kvartalet var resultatet av detta arbete särskilt tydligt i våra verksamheter i Sverige och Norge.

Att vi har ett bra erbjudande fick vi ytterligare ett kvitto på under kvartalet, genom flera viktiga kontraktsvinster. Vi försvarade och utökade vår trafik med Movia på danska Nordsjälland, vi fick utökat förtroende av Länsstrafiken i Norrbotten, tog hem ett kontrakt för tågärsättning för Västtrafik och slutligen, vilket var ett efterlängtat besked, vann vi två stora kontrakt i Stockholm som innebär ett utökat förtroende för busstrafiken i snabbt växande områden. Samtliga bussar vi sätter in i kontrakten uppnår höga miljökrav och kommer förstås köras med 100 procent fossilfria drivmedel eller gå på grön el. Kontrakten i Stockholm omfattar en stor andel elbussar, vilket blir första gången som elbussar introduceras i större skala i Stockholmsområdet. Vi är störst på elbuss i Norden och kommer fortsätta driva denna utveckling för att kunna möta framtidens utmaningar i städerna.

Hur vi ser på och ska möta dessa utmaningar berättade vi om på vår kapitalmarknadsdag den 24 november. Underliggande marknadsfaktorer som klimatförändringar, demografisk utveckling och urbanisering har samhället högsta prioritet att hantera. Kollektivtrafiken har en central roll i detta. Som Nordens största och mest erfarna leverantör av kollektivtrafiktjänster ser vi förstås goda möjligheter att skapa fortsatt lönsam tillväxt i denna miljö. På kapitalmarknadsdagen offentliggjorde vi reviderade finansiella mål, lanserade ett förfinat strategiskt ramverk

och presenterade nya affärsområden – Nobina Bus, Nobina Care och Nobina Mobility. Vi har en stabil och hållbar affär, och en finansiell position som möjliggör en fortsatt förvärsagenda inom både geografier och segment.

Genom förvärv har vi byggt upp det nya affärsområdet Nobina Care. Samtrans, som vi förvärvade 2018, utgör kärnan i verksamheten och är idag en ledande aktör inom omsorgsresor. Verksamheten har därefter breddats geografiskt genom förvärven av Telepass, Göteborgs Buss och Örslev. Omsorgsresor är en spännande marknad som får allt större betydelse för samhället, inte minst mot bakgrund av behoven under pandemin. Vår testverksamhet för covid-19 har bidragit till koncernens resultat, och fortsatte att göra så under tredje kvartalet. Högre smittspridning och utökad testning under december innebär att vi ser fortsatt hög aktivitet inom området även under räkenskapsårets fjärde kvartal.

En viktig pusselbit för att förbättra resandet är smarta digitala lösningar som underlättar för resenärerna att både planera och köpa sin resa - från dörr till dörr - med olika färdsätt. Vårt affärsområde Nobina Mobility erbjuder en helhetslösning för denna typ av mobilitet i appen Travis. Travis erbjuder resenärer i Stockholm sedan drygt två år tillbaka och har mött stor uppskattning. Antalet aktiva användare har fördubblats på kort tid, bland annat en effekt av att SL:s nya 10/30-biljett, att välja tio valfria resdagar under en 30-dagarsperiod, endast går att köpa i vår app. Under tredje kvartalet adderade vi dessutom en ny partner till Travis, TIER Mobility, vilket breddar erbjudandet inom elscotrar.

Covid-19-pandemin har haft stor påverkan på vår affär, men inte på det enbart negativa sätt som många förväntat sig. Tvärtom har vi genom breddning av verksamheten och nya affärsmodeller kunnat dra fördel av bland annat det stora behovet av mobil testverksamhet. Detta samtidigt som vi steg för steg stärkt förutsättningarna för vår kärnverksamhet i en kortsiktigt utmanande miljö med lägre resande. Med tre starka och framtidsinriktade affärsområden känns det därför enkelt att vara optimist. På såväl kort som lång sikt. Därtill känns det extra bra att tidigare i december fått kommunera en förstärkning av ledningen för detta arbete. Henrik

Dagnäs, Petra Axelsson och Martin Pagrotsky välkomnas till sina nya roller och nästa steg på vår resa. Med ett nytt starkt kvartal med hög tillväxt och lönsamhet bakom oss fortsätter vi nu arbetet med att skapa lönsam och hållbar tillväxt över tid och samtidigt maximera den positiva effekten på miljö, resenärer och samhället.

Den 13:e december offentliggjorde Basalt, genom Ride BidCo, ett rekommenderat offentligt uppköpserbjudande om 108 kronor kontant per aktie till aktieägarna i Nobina. Nobinas styrelse har enhälligt rekommenderat aktieägarna att acceptera erbjudandet och processen väntas pågå till omkring den 14 januari. Basalt är en oberoende investerare som investerar långsiktigt och hållbart i infrastruktur och bolag, såsom solceller, bredband, fartyg och spårvägen i Madrid. Totalt förvaltar man idag ca 5 miljarder dollar åt bland annat pensionsfonder, statliga investeringsfonder, banker och försäkringsbolag.

Budet är i sig ett kvitto på att Nobina står för kvalitet och utvecklar verksamheten i rätt riktning. Men för alla oss på Nobina, våra uppdragsgivare, samarbetspartners, medarbetare eller ledning så innebär det, om budet accepteras av aktieägarna, i praktiken ingen större skillnad – utan vi har fortsatt samma starka värderingar och fokus på våra resenärer, leverans, utvecklingen och våra uppdragsgivare, oavsett ägare.

Jag vill avslutningsvis tacka våra över 12 000 medarbetare, uppdragsgivare och resenärer för alla insatser under ett omvälvande år och önska alla en God Jul!

Magnus Rosén,
VD och koncernchef

”Det som är extra glädjande är att vår kärnverksamhet fortsatte utvecklas stabilt och bidrog till den positiva utvecklingen under kvartalet”

Nobinas finansiella utveckling

Tredje kvartalet (1 september 2021–30 november 2021) och niomånadersperioden (1 mars 2021–30 november 2021)

Nettoomsättning¹⁾

Tredje kvartalet

Nobinas nettoomsättning för tredje kvartalet uppgick till 3 427 MSEK (2 854), vilket var en ökning med 20,0 procent jämfört med motsvarande period föregående år. Organiskt var ökningen 13,6 procent. Utvecklingen av nettoomsättningen förklaras framförallt av stabil underliggande tillväxt inom kärnaffären både inom kollektivtrafik och omsorgsresor, Samtrans positiva utveckling inom tjänster relaterade till covid-19 samt ökad andel ersättningstrafik i Sverige. Förvärv inom den svenska verksamheten ökade omsättningen med 6,3 procent. Valutaeffekter uppgick till 0,1 procent i kvartalet.

Niomånadersperioden

Nobinas nettoomsättning för niomånadersperioden uppgick till 9 741 MSEK (7 927), vilket var en ökning med 22,9 procent jämfört med motsvarande period föregående år. Organiskt var ökningen 18,9 procent. Ökningen är främst hänförlig till Sverige med en stabil ökning inom kärnaffären samt covid-19-relaterade tjänster inom Samtrans. Förvärv ökade omsättningen med 4,3 procent och valutaeffekten uppgick till -0,3 procent för niomånadersperioden.

1) I omsättningen för kvartalet ingår 0 MSEK (17) i retroaktiva förhandlingsintäkter. För niomånadersperioden ingår 49 MSEK (0) i retroaktiva förhandlingsintäkter. Eftersom de 17 MSEK som erhöles föregående år var relaterade till tidigare kvartal under samma år, blir det ingen effekt på niomånadersperioden. Nobina redovisar vanligtvis incitamentsavtal, även under pandemin, baserat på bestämmelserna i det avtal som gällde vid den tiden och kommer bara att intäktsföra baserat på passagerare som registrerats som resande. Vid överenskommelser med en uppdragsgivare om alternativa åtgärder för kontrakten sker detta normalt retroaktivt och Nobina identifierar eventuella retroaktiva effekter på intäkterna.

Resultat

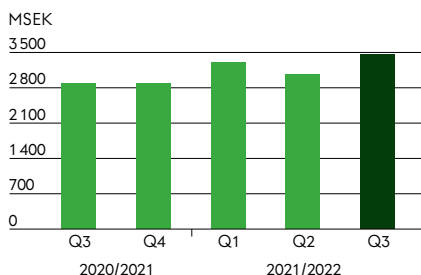
Tredje kvartalet

EBITA för tredje kvartalet uppgick till 410 MSEK (307), en ökning med 33,6 procent vilket primärt förklaras av stabil tillväxt inom kärnaffären, Samtrans tjänster relaterade till covid-19 samt förvärv inom den svenska verksamheten. Resultatet påverkades positivt av en engångsutbetalning om 97 MSEK från Afa Försäkring relaterad till 2004–2008. En nedskrivning relaterad till förkortad avskrivningstid för koncernens samtliga biogasbussar påverkade resultatet negativt med -124 MSEK. Rörelseresultatet (EBIT) för tredje kvartalet uppgick till 387 MSEK (288), en ökning med 34,4 procent. Resultat efter skatt uppgick till 272 MSEK (199). Justerat resultat före skatt uppgick till 368 MSEK (270).

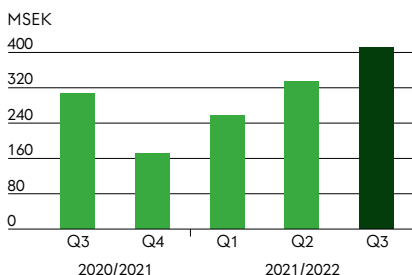
Niomånadersperioden

EBITA för niomånadersperioden uppgick till 998 MSEK (586), en ökning med 70,3 procent. Ökningen förklaras främst av stabil utveckling inom kärnaffären både inom kollektivtrafik och omsorgsresor, den starka utvecklingen inom Samtrans tjänster relaterade till covid-19 samt förvärvade bolag. Medan en ökning av avskrivningarna hade en negativ påverkan jämfört med föregående år. De ökade avskrivningarna var främst relaterade till en nedskrivning relaterad till förkortad avskrivningstid för biogasbussar om -124 MSEK, nedskrivning av bussar om -72 MSEK samt en omvärdering av bussar till försäljning till följd av minskad kommersiell trafik relaterad till covid-19 om -30 MSEK. Rörelseresultatet (EBIT) för niomånadersperioden uppgick till 930 MSEK (533), en ökning med 74,5 procent. Resultat efter skatt uppgick till 637 MSEK (334). Justerat resultat före skatt uppgick till 871 MSEK (473).

Nettoomsättning



EBITA



Vi formaliserar hållbarhetsarbetet och rapporterar framsteg för våra viktigaste hållbarhetsmål från och med Q1 2022/2023

Nobina är verksamt på en marknad som drivs av några av samhällets största utmaningar: klimatförändringar som ökar behoven av hållbara transporter, en växande och åldrande befolkning som ställer högre krav på vård och flexibla lösningar samt ökad urbanisering som kräver nya former av mobilitet. För att tackla dessa utmaningar är Nobina en del av lösningen. Vi möjliggör för människor att ställa bilen hemma och istället resa mer hållbart genom kollektivtrafik. Vi erbjuder flexibla transportlösningar för alla, oavsett ålder, hälsotillstånd eller plats. Nobina har idag över 1 000 000 resenärer per dag och vi utför mer än 10 000 resor för resenärer med särskilda behov. Utöver detta är vi en stor arbetsgivare med över 12 000 anställda vilket gör oss till en av de 20 största privata arbetsgivarna i Sverige. Vi kan stolt säga att hållbarhet är en del av vårt DNA.

Vi nöjer oss dock inte med att bara ha en hållbar affärsmodell i grunden, utan accelererar vårt håll-

barhetsarbete ytterligare genom två strategiska mål: Maximera vår positiva effekt på miljön, resenärer och samhället samt Möjliggöra för våra medarbetare att leverera på Nobinas resenärslofte med stolthet. För att ytterligare formalisera detta kommer Nobina från och med Q1 2022/2023 att inkludera hållbarhetsmål kopplat till de strategiska hållbarhetsmålen i den externa rapporteringen.

Maximera vår positiva effekt på miljön, resenärer och samhället innefattar ett nytt klimatmål som täcker Nobinas utsläpp från scope 1, 2 och 3. Målet är i process att valideras av Science Based Targets (Läs mer om SBTi på sciencebasedtargets.org). Vi kommer även rapportera progress för Nobinas eco driving koncept "andel gröna förare" (mål: minst 90%) samt "andel av flottan som drivs av förnybara drivmedel" (mål: 100%). Utöver detta kommer Nobina även att inkludera målet "tillväxt i resandevolymer" med ambitionen att den ska öka i snabbare takt än befolkningstillväxten.



Möjliggöra för våra medarbetare att leverera på Nobinas resenärslofte med stolthet innefattar fortsatt fokus på medarbetarengagemang som mäts löpande genom verktyget "Pulsen". På minst 14 av 16 frågor i den årliga medarbetarundersökningen ska Nobina uppnå en bra medarbetarmotivation. Nobina arbetar aktivt med att främja jämställdhet med målsättningen att minst 30% av Nobinas ledare och 20% av förarna ska vara kvinnor.

Inkomstskatt

Nobinas inkomstskatt i resultaträkningen för tredje kvartalet består av aktuell skatt, 33 MSEK (2), förändring av beräknad uppskjuten skatt om 48 MSEK (50) och redovisning av tidigare oredovisade uppskjutna skatter om -8 (-) MSEK. Effektiv skatt uppgick till 21,0 procent (20,7). Betald skatt för tredje kvartalet uppgick till 1 (1) MSEK. Nobinas inkomstskatt för niomånadersperioden består av aktuell skatt om 34 MSEK (6), förändring av beräkna uppskjuten skatt om 140 MSEK (80) och redovisning av tidigare oredovisade uppskjutna skatter om -8 (-) MSEK. Effektiv skatt uppgick till 20,7 procent (20,5). Betald skatt för niomånadersperioden uppgick till 7 (5) MSEK.

Finansiell ställning

Likvida medel uppgick till 1 481 MSEK (876) vid periodens utgång. Nobina har en tillgänglig bankkredit på 300 MSEK (300) per den 30 november 2021. Nobinas räntebärande skulder uppgick till 6 648 MSEK (6 132), främst fördelat på nyttjanderättsskulder om 2 420 MSEK (2 930) och övriga externa skulder, främst lån för bussfinansiering, om 3 850 MSEK (2 753). Bussfinansieringen inkluderar även Nobinas gröna obligation om 703 MSEK (500). Nobinas skuldsättning är till största del relaterad till finansiering av investeringar i bussar och utrustning som används i verksamheten men inkluderar även viss strategisk skuldsättning i form av två lån relaterade till förvärvsfinansiering uppgående till totalt 287 MSEK (385), se not 1. Som säkerhet för de två förvärvslånen har Nobina pantsatt aktierna i Samtrans Omsorgsresor AB samt Nobina Danmark Holding ApS, se not 3. Nettoskulden uppgick till 5 167 MSEK (5 256) vid periodens slut, och nettoskuld/EBITDA var 1,9x (2,9x). Det egna kapitalet uppgick till 2 126 MSEK (1 682). Soliditeten vid periodens slut uppgick till 18,7 procent (16,7).

Investeringar och avyttringar**Tredje kvartalet**

Bussinvesteringar i tredje kvartalet uppgick till 71 MSEK (27) och övriga investeringar var 51 MSEK (59). Nobina tecknade nyttjanderättsavtal om -39 MSEK (-) samtidigt som nya lån tecknades om 4 MSEK (-21). Nobinas kontantinvesteringar för inköp av bussar, tillbehör samt övriga anläggningstillgångar uppgick till 87 MSEK (65). Nobina avyttrade bussar och övriga anläggningstillgångar till ett värde av 8 MSEK (4). Försäljningen innebar ett realisationsresultat om -2 MSEK (-1). Under tredje kvartalet har omvärdering av bussar och övriga materiella anläggningstillgångar som är till försäljning skett med -18 MSEK(-19) och nedskrivning om -124 MSEK relaterade till förkortning av avskrivningstider för koncernens samtliga biogasbussar vilket påverkade resultatet negativt. Trenden har över tid förändrats i den upphandlade kollektivtrafiken med ändrade fordonskrav vilket innebär starkt begränsade framtidsmöjligheter att optimera biogasbussar efter att våra befintliga kontrakt löpt ut. En försvårande och begränsande faktor för optimering är infrastrukturen med gastankar och tillgängligheten till biogas där investeringar i ny gasinfrastruktur är mycket kostsamt. Se mer information not 2.

Niomånadersperioden

Bussinvesteringar i niomånadersperioden uppgick till 1 172 MSEK (983) och övriga investeringar var 110 MSEK (97). Nobina tecknade finansiella leasingavtal om -56 MSEK (-27) samtidigt som nya lån tecknades om -1 067 MSEK (-846). Nobinas kontantinvesteringar för inköp av bussar, tillbehör samt övriga anläggningstillgångar uppgick till 159 MSEK (207). Nobina avyttrade bussar och övriga anläggningstillgångar till ett värde av 60 MSEK (11). Försäljningen innebar ett realisationsresultat om -5 MSEK (-2). Under niomånadersperioden har omvärdering av bussar och övriga materiella anläggningstillgångar som är till försäljning skett med -86 MSEK (-46) och nedskrivning om -196 MSEK främst relaterat till förkortning av avskrivningstider för koncernens samtliga biogasbussar vilket påverkade resultatet negativt. Se mer information not 2.

Kassaflöde**Tredje kvartalet**

Kassaflödet från den löpande verksamheten före förändringar i rörelsekapital uppgick till 864 MSEK (603) och påverkades främst av ett stärkt resultat. Förändring av rörelsekapitalet uppgick till -21 MSEK (-119) och avsåg främst effekter av uppskjutna slutregleringar.

Kassaflödet från investeringsverksamheten uppgick till -78 MSEK (-82) och innehöll utbetalning av nettoköpeskilling om -3 MSEK relaterat till förvärvet av Telepass samt investeringar i bussar och utrustning, vilka finansierats med lån uppgående till -83 MSEK (-86).

Kassaflödet från finansieringsverksamheten var -355 MSEK (-306). Kvartalets totala kassaflöde var 408 MSEK (97) och påverkades positivt av det stärkta resultatet.

Niomånadersperioden

Kassaflödet från den löpande verksamheten före förändringar i rörelsekapital uppgick till 2 166 MSEK (1 451) och påverkades främst av ett stärkt resultat. Förändringen av rörelsekapitalet uppgick till -190 MSEK (88) och reflekterade främst effekter av uppskjutna slutregleringar.

Kassaflödet från investeringsverksamheten uppgick till -1 276 MSEK (-1 089) och påverkades av utbetalning av nettoköpeskilling om -95 MSEK relaterat till förvärvet av Telepass och slutreglering av tilläggsköpeskilling för förvärvet av Samtrans om -11 MSEK samt investeringar i bussar och utrustning med -1 226 MSEK (-1 053), vilka finansieras med lån uppgående till 1 067 MSEK (1 046) vilket även inkluderade likviden om 200 MSEK från finansiering av tidigare förvärv.

Kassaflödet från finansieringsverksamheten var -265 MSEK (141), vilket påverkats av den återinförda utdelningen som uppgick till -325 MSEK. Niomånadersperiodens totala kassaflöde var 427 MSEK (588) och påverkades positivt av det stärkta resultatet men negativt av främst den återinförda utdelningen, högre amorteringar samt att föregående års period var stärkt av likviden om 200 MSEK från finansiering av tidigare förvärv.

Kassaflödeseffekter avseende investeringar

	Kvartal		Period		Helår
	sep-nov 2021	sep-nov 2020	mars-nov 2021	mars-nov 2020	mars 2020-feb 2021
Investeringar i nya bussar	-71	-27	-1 172	-983	-1 377
Övriga investeringar	-51	-59	-110	-97	-108
Summa investeringar	-122	-86	-1 282	-1 080	-1 485
Leasingfinansierade investeringar	39	-	56	27	27
Icke-leasingfinansierade investeringar	-83	-86	-1 226	-1 053	-1 458
Varav lånefinansierade investeringar	-4	21	1 067	846	1 192
Summa kontantinvesteringar¹⁾	-87	-65	-159	-207	-266

1) Investeringstabellen inkluderar investeringar i bussar och övrig utrustning men exkluderar förvärvsfinansiering.

Resultatanalys för verksamhetsåret

Av ledningen bedömda förklaringsposter för nettoomsättning och justerad EBT

(MSEK)	Nettoomsättning	Just. EBT	Kommentarer till utfallet
Period mar–nov 2020	7 927	473	
Pris och volym	1 384	647	Den positiva effekten från pris och volym på både omsättning och resultat är främst hänförligt stabil tillväxt inom kärnaffären, stark utveckling relaterat till Samtrans tjänster relaterade till covid-19, främst teststationer, samt förvärvade bolag. Valutaeffekten påverkar omsättningen negativt.
Kontraktsmigrering	129	-70	Positiva kontraktsmigreringseffekter på omsättning i framförallt Sverige. Kontraktsomställningen har påverkat resultatet negativt, främst i Sverige.
Indexering och Rörelse-effektivitet	300	-44	Index har haft positiv påverkan på omsättningen, främst i Sverige. Rörelseeffektiviteten något under föregående år.
Övrigt		-120	Denna post inkluderar övriga kostnader, huvudsakligen inom centrala funktioner och centrala fleet-kostnader. Den negativa effekten på resultatet är främst hänförlig till ökade avskrivningskostnader, där nedskrivning i samband med förkortning av avskrivningstid för samtliga gasbussar, nedskrivning av bussar och en omvärdering av bussar till försäljning till följd av minskad kommersiell trafik relaterat till covid-19 haft en total negativ påverkan om -226 MSEK. Engångsutbetalning från Afa Försäkring om 97 MSEK påverkar resultatet positivt.
Finansnetto		-14	Årets resultat påverkas negativt av valutaeffekter i jämförelse med föregående år.
Period mar–nov 2021	9 741	871	

Resultatanalys för nettoomsättning och resultat

Resultatanalysen ovan förklarar ackumulerat utfall från föregående till innevarande år, avseende nettoomsättning och justerad EBT.

Pris och volym visar effekterna av förändringar i befintliga trafikkontrakt som avser priser på utförd trafik samt ändrade trafikvolym. I denna förklaringspost ingår samtliga aktiva trafikkontrakt som Nobina drivit under både föregående och innevarande period samt även effekter från förvärvade bolag.

Kontraktsmigrering visar effekterna av förändringar i kontraktsportföljen. Ett startat trafikkontrakt innebär ökad omsättning, men ofta en initialt negativ resultateffekt till följd av uppstartskostnader och lägre initial effektivitet. Ett avslutat trafikkontrakt ger minskad omsättning och bortfall av kontraktets bidrag till resultatet.

Indexering visar indexeringens påverkan på nettoomsättningen i förhållande till underliggande kostnadsinflation vad gäller löner, drivmedel, förbrukningsvaror etc. i befintliga kontrakt. Denna post kan också innehålla effekter av att indexintäkter justeras i efterhand och med olika fördröjningsintervall beroende på trafikkontraktens utformning.

Rörelseeffektivitet visar resultateffekt av effektiviseringsutveckling avseende drift i form av personalkostnader, underhåll, skador mm.

Övrigt inkluderar fastighetskostnader, kostnader för marknad och försäljning, övriga administrativa kostnader samt fleetverksamhetens resultat vilket bl a innefattar resultateffekter av försäljning av bussar.

Finansnetto inkluderar resultateffekter av räntor, valutakurser samt övriga finansiella poster.

Åldersstruktur tredje kvartalet



Kontraktslängden varierar mellan länderna, och var i genomsnitt (viktad med antal bussar) 9,2 år.



Den genomsnittliga kontraktsåldern (viktad med antal bussar) var 5,7 år.



Nobinas bussflotta hade en snittålder på 6,4 år.

1) I förra årets kvartalsrapport rapporterades felaktigt 7,6.

Segment

Nettoomsättning per segment (MSEK)	Kvartal		Period		Helår	Rullande 12 mån
	sep–nov 2021	sep–nov 2020	mars–nov 2021	mars–nov 2020	mars 2020–feb 2021	dec 2020–nov 2021
Nobina Sverige	2 561	2 070	7 227	5 484	7 575	9 318
Produktionsavtal	1 602	1 391	4 707	3 675	5 111	
Incitamentsavtal	635	609	1 744	1 597	2 127	
Övriga intäkter	323	70	775	212	337	
Nobina Danmark	229	229	674	694	903	883
Produktionsavtal	222	216	646	662	867	
Incitamentsavtal	1	2	2	6	7	
Övriga intäkter	6	11	26	26	29	
Nobina Norge	341	257	952	840	1 120	1 232
Produktionsavtal	277	211	804	709	967	
Incitamentsavtal	–	–	–	1	1	
Övriga intäkter	63	46	147	130	152	
Nobina Finland	299	299	899	918	1 202	1 183
Produktionsavtal	290	290	858	898	1 170	
Incitamentsavtal	6	4	21	12	22	
Övriga intäkter	4	5	21	8	10	
Summa koncernen	3 430	2 855	9 752	7 936	10 800	12 616
Produktionsavtal	2 391	2 108	7 015	5 944	8 115	
Incitamentsavtal	642	615	1 767	1 616	2 157	
Övriga intäkter	397	132	970	376	528	
Centrala funktioner & övriga poster	–1	–	–	–	2	3
Eliminering av försäljning inom koncernen	–3	–1	–11	–9	–15	–18
Summa nettoomsättning	3 427	2 854	9 741	7 927	10 787	12 601

EBITA per segment (MSEK)	Kvartal		Period		Helår	Rullande 12 mån
	sep–nov 2021	sep–nov 2020	mars–nov 2021	mars–nov 2020	mars 2020–feb 2021	dec 2020–nov 2021
Nobina Sverige	517	309	1 185	533	714	1 366
Nobina Danmark	8	10	18	16	21	23
Nobina Norge	36	21	75	74	81	82
Nobina Finland	–5	12	17	57	70	30
Centrala funktioner & övriga poster	–146	–45	–297	–94	–129	–335
Summa EBITA	410	307	998	586	757	1 169

Sammanfattning

Nobinas tredje kvartal visade högre omsättning samt högre rörelseresultat jämfört med motsvarande period föregående år. Omsättningen påverkades positivt av stabil tillväxt inom kärnaffären, Samtrans tjänster relaterade till covid-19 och förvärv. Rensat för valutakursförändringar och förvärv ökade omsättningen med 13,6 procent.

EBITA ökade jämfört med föregående år vilket primärt förklaras av stabil tillväxt inom kärnaffären, av Samtrans tjänster relaterade till covid-19 samt förvärv inom den svenska verksamheten. Resultatet påverkades positivt av en engångsutbetalning om 97 MSEK från Afa Försäkring relaterad till 2004–2008 medan en nedskrivning relaterad till en förkortning av avskrivningstiden för koncernens samtliga biogasbussar om –124 MSEK påverkade negativt. Avskrivningstiden för dessa har förkortats på grund av framtida svårigheter att optimera biogasbussar och avskrivningstiden har därför förkortats till att motsvara kontraktslängden.

Sverige

Nobina Sveriges nettoomsättning för årets tredje kvartal ökade jämfört med motsvarande period föregående år, framförallt som en följd av en stabil utveckling inom kärnaffären, en ökad andel ersättnings trafik samt fortsatt positiv utveckling för Samtrans tjänster relaterade till covid-19. Den svenska verksamhetens nettoomsättning är också positivt påverkad av förvärvade bolag.

EBITA ökade i kvartalet, framförallt drivet av stabil utveckling för kärnaffären, Samtrans covid-19-relaterade affärer och förvärvade bolag. En engångsutbetalning från Afa Försäkring relaterad till 2004–2008 om 97 MSEK påverkade resultatet positivt.

Danmark

Nobina Danmarks nettoomsättning för tredje kvartalet var oförändrad jämfört med motsvarande period förra året, påverkat av negativa valuta effekter. Justerat för valuta effekter ökade omsättningen, främst drivet av ökade intäkter inom servicetrafik.

EBITA var lägre än motsvarande period föregående år drivet av negativ kontraktmigrering.

Norge

Nobina Norges omsättning för tredje kvartalet var högre än motsvarande period föregående år, drivet av en ökad andel ersättnings trafik.

Den högre andelen ersättnings trafik hade även en positiv påverkan på EBITA som var högre än motsvarande period föregående år.

Finland

Nobina Finlands nettoomsättning för tredje kvartalet var något lägre än motsvarande period föregående år, påverkat av negativa valuta effekter. Justerat för valuta ökade omsättningen något, framförallt hänförligt till positiva indexeffekter.

EBITA för kvartalet var lägre än motsvarande period föregående år och påverkades negativt främst av kontraktmigrering.

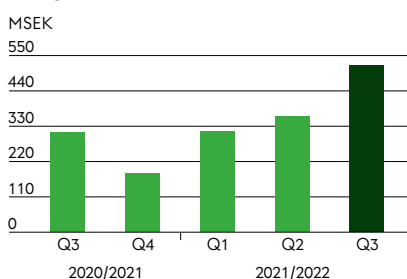
Centrala funktioner och övriga poster

Inom centrala funktioner och övriga poster redovisas i huvudsak centrala huvudkontorsfunktioner och centrala Fleet-kostnader.

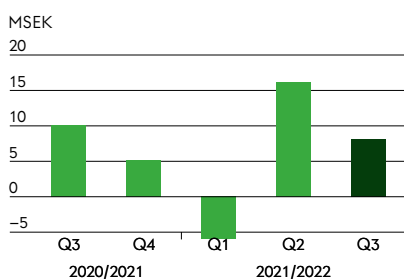
De ökade kostnaderna i kvartalet i jämförelse med föregående år är främst hänförliga till en ökning av avskrivningskostnaden. Nobina har under det tredje kvartalet, på grund av framtida svårigheter att optimera biogasbussar förkortat avskrivningstiden på koncernens samtliga bussar av denna typ, vilket gav en nerskrivning i kvartalet om –124 MSEK vilket motsvarar vad den historiska avskrivningen varit om bussarna skrivits av över kontraktperiodens längd.

EBITA per segment

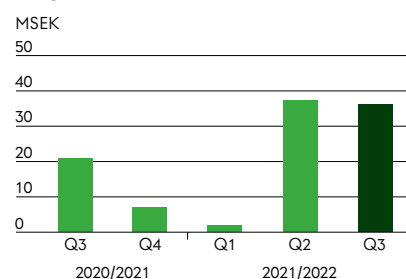
Sverige



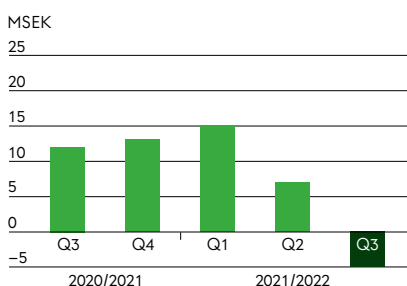
Danmark



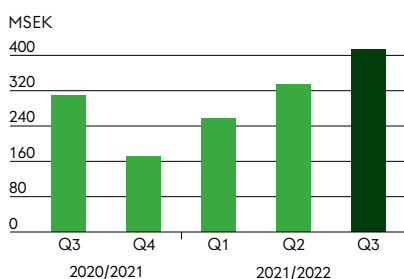
Norge



Finland



Nobina



Ny segmentsstruktur

Gäller från 1 mars 2022

(MSEK)	Kvartal		Period		Helår	Rullande 12 mån
	sep–nov 2021	sep–nov 2020	mar–nov 2021	mar–nov 2020	mar 2020–feb 2021	dec 2020–nov 2021
Nettoomsättning per ny segmentsstruktur						
Nobina Bus Sverige	1 961	1 790	5 628	4 838	6 553	7 343
Nobina Bus Danmark	214	216	640	660	862	842
Nobina Bus Norge	341	257	952	840	1 120	1 232
Nobina Bus Finland	299	299	899	918	1 202	1 183
Nobina Care	666	301	1 793	690	1 118	2 290
Centrala funktioner & övriga poster	-5	-	-5	-	2	-7
Eliminering av försäljning inom koncernen	-55	-9	-172	-19	-70	-282
Summa nettoomsättning	3 427	2 854	9 741	7 927	10 787	12 601
EBITA per ny segmentsstruktur						
Nobina Bus Sverige	339	225	659	385	442	711
Nobina Bus Danmark	5	10	18	17	26	28
Nobina Bus Norge	36	21	75	74	81	82
Nobina Bus Finland	-5	12	17	57	70	30
Nobina Care	181	84	527	147	268	653
Centrala funktioner & övriga poster	-146	-45	-297	-94	-129	-335
Summa EBITA	410	307	998	586	757	1 169
Förvävsrelaterade intäkter och kostnader	-2	-3	-9	-5	-4	-7
Summa EBITA, rapporterad	408	304	989	581	753	1 162
EBITA–marginal						
Nobina Bus Sverige	17,3%	12,5%	11,7%	8,0%	6,7%	9,7%
Nobina Bus Danmark	2,3%	4,6%	2,8%	2,6%	3,0%	3,3%
Nobina Bus Norge	10,6%	8,2%	7,9%	8,8%	7,2%	6,7%
Nobina Bus Finland	-1,7%	4,0%	1,9%	6,2%	5,8%	2,5%
Nobina Care	27,2%	28,0%	29,4%	21,3%	23,9%	29,2%
EBITA	12,0%	10,8%	10,2%	7,4%	7,0%	9,3%
EBITA, rapporterad	11,9%	10,7%	10,2%	7,3%	7,0%	9,2%

Sammanfattning

I samband med lansering av justerad strategi på Nobinas kapitalmarknadsdag i november 2021 presenterades en uppdaterad segmentsstruktur. Nobina börjar redovisa enligt den kommande segmentsstrukturen per 1 mars 2022 men visar ovan siffrorna för tredje kvartalet enligt den nya segmentsstrukturen.

Nobina Bus Sverige

Inom Nobina Bus Sverige ökade nettoomsättning under tredje kvartalet jämfört med motsvarande period föregående år, framförallt som en följd av underliggande tillväxt i kärnaffären samt en ökad andel ersättningsstrafik. Även förvärvet av KE-buss bidrog till ökningen.

EBITA ökade i kvartalet, framförallt drivet av stabil återhämtning inom för kärnaffären men också en engänsutbetalning från Afa Försäkring relaterad till 2004–2008 om 97 MSEK.

Nobina Bus Danmark

Både nettoomsättning och resultat är lägre än föregående år inom Nobina Bus Danmark, vilket främst är drivet av negativa effekter från kontraktmigring.

Nobina Care

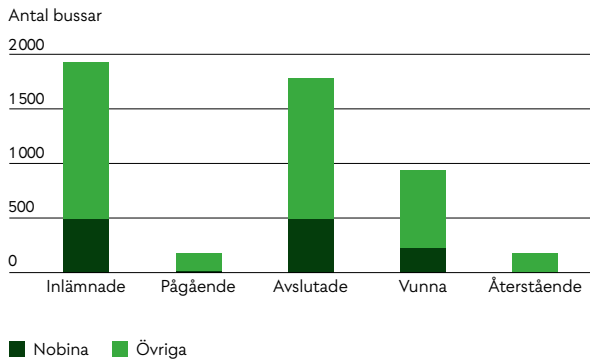
Inom Nobina Care ökade försäljningen jämfört med motsvarande kvartal föregående år, vilket var drivet dels av en återhämtningen inom kärnaffären men också fortsatt stark tillväxt inom Samtrans tjänster relaterade till covid-19. Försäljning relaterad till covid-19 ökade från 110 MSEK motsvarande kvartal föregående år till 281 MSEK tredje kvartalet i år. Utöver det bidrog förvärvet Göteborgs buss och Telepass inom Nobina Care med försäljning om 157 MSEK i kvartalet (0 föregående år).

Resultatet ökade jämfört med motsvarande kvartal föregående år, vilket främst var en effekt av fortsatt stark utveckling för Samtrans tjänster relaterade till covid-19 samt även förvärvade bolag.

För övriga segment, se beskrivning under nuvarande segmentsstruktur.

Anbud och kontraktförändringar

Anbudsvolym, innevarande år, period mars–november 2021



Definitioner:

Inlämnat – Antal bussar i Nobinas inlämnade anbud

Pågående – Antal bussar i anbud som är inlämnade minus avgjorda

Avslutade – Antal bussar i inlämnade anbud där resultatet har tillkännagivits

Vunnet – Antal vunna bussar av Nobina i avgjorda upphandlingar

Återstående – Antal bussar tillgängliga i anbud som avgörs under räkenskapsåret

Kommentar på årets anbudsresultat

Under det tredje kvartalet har kontrakt motsvarande 89 bussar som körs av Nobina blivit upphandlade, varav 18 bussar har vunnits. Av den totala marknadsvolymen på 1 774 bussar som upphandlats under innevarande år där Nobina deltagit, har kontrakt motsvarande 483 bussar som körs av Nobina blivit upphandlade och Nobina har vunnit 930 bussar. Detta motsvarar en förnyelsegrad på 193% för de första nio månaderna.

Trafikstarter och avslut kommande 12 månader december 2021–november 2022

Under den kommande tolv månadersperioden planerar Nobina att starta trafik med 349 bussar. Av dessa förväntas 177 bussar nyanskaffas. Under samma period planerar Nobina att avsluta trafik med 508 bussar.

Trafikstarter

Uppdragsgivare	Antal år	Trafik påbörjas	Antal bussar	Nya bussar
Movia, Danmark	3,5	December 2021	18	5
Movia, Danmark	10	December 2021	14	8
Movia, Danmark	2	December 2021	1	1
Skånetrafiken, Sverige	8	Februari 2022	44	1
Västtrafik, Sverige	10	Juni 2022	63	33
Östgötatrafiken, Sverige	10,5	Juni 2022	49	45
Sydtrafik, Danmark	10	Juni 2022	26	26
LT Norrbotten, Sverige	2	Juni 2022	12	0
HSL, Finland	7	Augusti 2022	122	58
Summa bussar			349	177¹⁾

1) Varav 130 st är nya elbussar.

Kontraktförändringar, innevarande år

Tabellen visar förändringen av antalet bussar i trafik till följd av startade och avslutade kontrakt. Under niomånadersperioden har Nobina startat kontrakt motsvarande 245 bussar och avslutat kontrakt motsvarande 244 bussar.

mars 2021–november 2021	Trafikförändringar under perioden (antal bussar)	
	Påbörjade	Avslutade
Sverige	125	130
Norge	0	0
Finland	110	95
Danmark	10	19
Summa	245	244

Anbudsresultat, innevarande år

Tabellen visar resultatet av upphandlingar där Nobina deltagit. Under innevarande år har anbud där Nobina deltagit motsvarande 1 774 bussar tillkännagivits och Nobina har vunnit kontrakt motsvarande 930 bussar. Kontrakt motsvarande 621 bussar är överklagade och inväntar beslut.

mars 2021–november 2021	Upphandlingar under perioden (antal bussar)	
	Avgjorda	Vunna
Sverige	1 194	757
Norge	272	0
Finland	154	122
Danmark	154	51
Summa	1 774	930

Avslut trafik

Uppdragsgivare	Trafik avslutas	Antal bussar
Movia, Danmark	December 2021	21
Skånetrafiken, Sverige	December 2021	13
Skånetrafiken, Sverige	Februari 2022	43
Movia, Danmark	April 2022	36
UL, Sverige	Juni 2022	172
Östgötatrafiken, Sverige	Juni 2022	27
HSL, Finland	Augusti 2022	86
SL, Sverige	Augusti 2022	92
Sydtrafik, Danmark	Oktober 2022	18
Summa bussar		508

Nobina-aktien

Nobina-aktien (ticker: Nobina) är noterad på Nasdaq Stockholm och tillhör där segmentet mid cap och sektorn industri. Per den 30 november 2021 fanns sammanlagt 88 355 682 aktier i Nobina, med en röst vardera. Antal aktieägare vid periodens utgång uppgick till 29 009. Nobina har per bokslutsdagen 2 030 092 aktier i eget förvar.

Aktiesparprogram

Nobina AB har för närvarande tre aktiesparprogram omfattande sammanlagt högst 1 825 671 aktier, per den 30 november 2021, riktat till ledande befattningshavare och nyckelpersoner inom Nobinakoncernen. Samtliga aktiesparprogram baserades på egna investeringar. För mer information rörande LTIP 2019 och LTIP 2020, se motsvarande avsnitt i Nobina ABs årsredovisning 2020/2021 och för LTIP 2021, se protokollet från bolagsstämman 2021 på www.nobina.com.

Nobinas finansiella mål

	Rullande 12 mån	Mål ³⁾	Definition
Årlig genomsnittlig nettoomsättningstillväxt	13,9%	7%	Nobina ska nå en genomsnittlig årlig nettoomsättningstillväxt om 7 procent, justerat för Samtrans Covid-19-verksamhet.
EBITA-marginal	9,2%	6,5%	Nobina ska nå en rapporterad EBITA-marginal om 6,5 procent, vid en genomsnittlig kontraktsålder på 50 procent av den genomsnittliga kontraktslängden.
Nettoskuld/EBITDA ¹⁾	1,9×	3,0×–4,0×	Under normala omständigheter avser Nobina att hålla en nettoskuld-sättningsgrad inom 3,0× till 4,0× EBITDA inklusive strategisk skuldsättning.
Utdelningspolicy ²⁾	n/a	60% av nettoresultat ⁴⁾	Nobina räknar med att, under normala omständigheter, dela ut minst 60 procent av nettoresultatet.

1) Periodens resultat före finansnetto, skatter, av- och nedskrivningar av materiella och immateriella anläggningstillgångar och realisationsresultat vid avyttringar av anläggningstillgångar. EBITDA senaste tolv månaderna. Skuldsättningen kan temporärt överskrida detta spann vid uppstart av nya stora kontrakt eller förvärv.

2) Med beaktande av Nobinas kassaflöde, investeringsbehov samt generella verksamhetsförhållanden.

3) Nobinas finansiella mål har uppdaterats i samband med koncernens kapitalmarknadsdag den 24 november 2021.

4) Nettoresultatet definieras som periodens resultat.

Övrig information

Personal

Nobina hade i genomsnitt 12 807 (10 674) anställda (FTE) per november 2021. Förändringen av antalet anställda beror i huvudsak på kontraktsmigrering, förvärv av bolag och ökning av antalet anställda på grund av covid-19 testning. Nobina tillämpar kollektivavtal och har väletablerade principer och traditioner för förhandlingar om arbetstider, kompensationsvillkor, information och samarbete.

Moderbolaget

Moderbolaget har 12 (12) anställda som är delaktiga i den övergripande ledningen av Nobinakoncernen, inklusive finansiell analys, uppföljning samt finansiering.

Moderbolagets nettoomsättning, som uteslutande utgörs av interna tjänster, uppgick under tredje kvartalet till 12 MSEK (18). Resultat före skatt för tredje kvartalet var -14 MSEK (-5). Periodens nettoomsättning och resultat före skatt för niomånadersperioden uppgick till 38 MSEK (52) och 238 (104). Moderbolagets resultat för niomånadersperioden och motsvarande period föregående år, har påverkats av koncerninterna utdelningar enligt not 4. Likvida medel uppgick i slutet av perioden till 1 385 MSEK (757). Investeringar i immateriella och materiella anläggnings-tillgångar uppgick till 0 MSEK (0). Eget kapital för moderbolaget uppgick till 2 633 MSEK (2 224) per den 30 november 2021. Soliditeten var 37 (35) procent.

Transaktioner med närstående

Inga transaktioner med närstående har ägt rum under verksamhetsåret.

Säsongsvariationer

Utvecklingen av omsättning, resultat och kassaflöde varierar under normala omständigheter mellan kvartalen där det tredje kvartalet är det starkaste beroende på en högre trafikvolym, ett större antal vardagar samt en hög resandeaktivitet i samhället, medan det andra och det fjärde kvartalet är svagare på grund av lägre trafikvolym under semester- och helgperioder respektive högre kostnader under vinterperioden. Omsättnings- och resultatfördelning per kvartal visas i nyckeltalstabellen på sidan 25.

Risker och osäkerhetsfaktorer

Nobina är exponerad för risker i samband med situationer där myndigheter rekommenderar allmänheten att undvika kollektivtrafik som exempelvis vid terroristhot eller pandemier där resenärerna, på grund av den ökade smittrisen, temporärt kan rekommenderas att undvika kollektivtrafik. Behovet av att konfigurera om bussar och ändra rutiner för ett säkert resande i en pandemisituation kan innebära att passagerarbiljetter kanske inte kan valideras och därför kan det faktiska passagerarantalet underskattas. En sådan situation påverkar främst de incitamentskontrakt där intäkterna är rörliga och baserade på antalet ombordstigande passagerare. Nedgången i resandet och minskade intäkter kan även medföra att trafikhuvudmännen temporärt vill minska trafikproduktionen. Detta kan medföra minskade intäkter för operatören samtidigt som kostnadsbasen inte minskar i samma omfattning. En tredje risk relaterad till pandemier är att Nobina på grund av material- eller förarbrist tvingas ställa in turer vilket då kan medföra utebliven ersättning och viten från trafikhuvudmännen. Samtliga ovan risker hanteras genom contract management och i dialog med berörda regionalkollektivtrafikmyndigheter (RKTM) i syfte att säkerställa en fungerande kollektivtrafik med ett stabilt finansiellt ramverk även under en pandemi.

Nobina är exponerad för ränterisk eftersom bolagets finansiella och operationella leasingkulder främst löper med rörlig ränta. Till stor del kompenseras ränterisken av intäktsindexering i trafikavtalen. Under kvartalet hade Nobina ingen räntesäkring.

Nobina är exponerad för valutakursrisk vid omräkning av dotterbolagens balans- och resultaträkningar samt vid förvärvsfinansiering med annan valuta än SEK. Nobina har även en indirekt exponering mot USD/SEK och EUR/SEK eftersom biodiesel (HVO) handlas i USD och biodiesel (RME) handlas i EUR på de internationella råvarumarknaderna. Nobinas finanspolicy fastslår att valutarisker kan säkras genom valutaderivat om behov föreligger. Under kvartalet hade Nobina ingen valutasäkring.

Nobina är exponerad för bränsleprisförändringar genom inköp av bränsle. Råvarupriset svarar för mindre än hälften av det totala biodieselpri-set, medan resterande del utgörs av skatter, transport och förädling. Inom kontraktverksamheten erhålls kompensation för förändringar i bränslepriser genom intäktsindexering i trafikavtalen. Indexkorgarna i trafikavtalen är relativt väl matchade mot kostnadsfördelningen, men kompensationen sker med en eftersläpning på en till sex månader, vilket i ett uppåtgående kostnadsläge medför en negativ resultateffekt. Det kan också uppstå en obalans mellan kostnader som uppkommit i ett kontrakt och kompensation via index, om indexet inte speglar den faktiska kostnadsbilden, t ex om index baseras på biodieselpri-set medan kontraktet i fråga kräver att bussarna körs på biogas. Denna risk begränsas genom noggrann riskvärdering vid anbudsförfarandet. De flesta kontrakten har nu ett index som matchar bränsleslaget. Nobina kan påverkas av resultaten från överlaganden avseende anbudsutfall. Påverkan är dock begränsad eftersom inga fordon beställs och inga övriga investeringar görs förrän trafikkontrakt är signerat.

Nobina är exponerad för risker relaterade till förvärv där varje enskild förvärvsprocess medför nya risker. Utgångspunkter för värdering av förvärvade bolag bygger bland annat på dokumenterade uppgifter om målbolagens finansiella ställning och historiska resultat men framför allt på bedömningar och antaganden om marknadernas framtida utveckling. Nobinas förmåga att utveckla bolagen, bolagens förmåga att vinna nya trafikavtal samt framtida intjäning. Risker kan uppstå om antaganden och bedömningar avviker från de förväntningar som förelåg vid förvärvstillfället vilket kan komma att påverka synen på de förvärvade värdena.

För mer information rörande risker och osäkerhetsfaktorer, se motsvarande avsnitt i Nobina ABs årsredovisning 2020/2021.

Tvister

Nobina har inga pågående tvister.

Ställda säkerheter

Som säkerhet för de två förvärvslånen har Nobina pantsatt aktierna i Samtrans Omsorgsresor AB samt Nobina Danmark Holding ApS, se not 3.

Finansiering

Nobina har som huvudsaklig strategi att finansiera inköp av fordon med finansiell leasing eller avbetalningslån på tio års löptid till ett restvärde om tio procent. Leasingkulder bokförs som finansiell leasing och är liksom lån synliga i balansräkningen. Utöver detta sker viss finansiering genom den gröna obligationsmarknaden där Nobina AB har ställt säkerhet. Nobinas skuldsättning är till största del relaterad till finansiering av investeringar i bussar och utrustning som används i verksamheten men inkluderar även strategisk skuldsättning.

Nobina hade en tillgänglig bankkredit på 300 MSEK (300) per den 30 november 2021.

Finansiella mål och Utdelningspolicy

I samband med bolagets kapitalmarknadsdag den 24 november 2021 antog Nobinas styrelse nya finansiella mål samt utdelningspolicy vilka ersätter de som antogs i samband med den förra kapitalmarknadsdagen den 9 oktober 2018 (se sidan 10).

Redovisningsprinciper

Nobina tillämpar International Financial Reporting Standards (IFRS) såsom de antagits av EU och tillämpar RFR 1 "Kompletterande redovisningsregler för koncerner". Nobina tillämpar samma redovisningsprinciper och beräkningsmetoder som i årsredovisningen för 2020/2021. De finansiella rapporterna för moderbolaget, Nobina AB, och koncernen har upprättats i enlighet med den svenska årsredovisningslagen (ÅRL) och rekommendation RFR 2, Redovisning för juridiska personer, samt

uttalanden från Rådet för finansiell rapportering. Denna delårsrapport har upprättats i enlighet med IAS 34 och ÅRL och omfattar sidorna 1–26 och delårsrapporten på sidorna 1–12 utgör således en integrerad del av denna finansiella rapport. Det finns inga nya av EU antagna IFRS-standarder eller IFRIC-uttalanden som är tillämpliga på Nobina, eller ger en väsentlig effekt på koncernens resultat och ställning under 2021/2022.

Försäkran

Verkställande direktören försäkrar att delårsrapporten ger en sann och rättvisande bild av företagets och koncernens verksamhet, ekonomiska ställning och resultat samt beskriver de väsentliga risker och osäkerhetsfaktorer som företaget och de företag som ingår i koncernen står inför.

Stockholm, 22 december 2021

Magnus Rosén
Verkställande direktör och koncernchef

Uppgifterna i denna delårsrapport har inte varit föremål för särskild granskning av bolagets revisorer.

Finansiell kalender

Bokslutskommuniké 2021/2022	7 april 2022
Årsstämma 2021/2022	31 maj 2022
Delårsrapport 1 mars–31 maj 2022	1 juli 2022
Delårsrapport 1 juni–31 augusti 2022	30 september 2022
Delårsrapport 1 september–30 november 2022	22 december 2022

Telefonkonferens

Nobina presenterar delårsrapporten och svarar på frågor under en telefonkonferens onsdagen den 22 december 2021 kl. 10.00 CEST. Presentationen kommer att finnas tillgänglig på hemsidan i anslutning till telefonkonferensen. Telefonnummer och webb-länk för deltagare återfinns på www.nobina.com.

Kontaktpersoner

För ytterligare information, vänligen kontakta:

Magnus Rosén, VD och koncernchef	+46 8-410 65 000
Pernilla Walfridsson, Ekonomidirektör	+46 8-410 65 180
Mattias Gelinder, Finans- och IR-chef	+46 8-410 65 402

Nobina AB

Armégatan 38, 171 71 Solna, Sverige
www.nobina.com
Org. nr. 556576-4569

Resultaträkning i sammandrag – koncernen

MSEK	Kvartal		Period		Helår
	sep–nov 2021	sep–nov 2020	mars–nov 2021	mars–nov 2020	mars 2020–feb 2021
Nettoomsättning	3 427	2 854	9 741	7 927	10 787
Rörelsens kostnader					
Drivmedel, däck och andra förnödenheter	-535	-425	-1 483	-1 232	-1 691
Övriga externa kostnader	-564	-436	-1 687	-1 180	-1 635
Personalkostnader	-1 469	-1 390	-4 400	-4 065	-5 510
Summa EBITDA	859	603	2 171	1 450	1 951
Realisationsresultat vid försäljning av anläggningstillgångar, not 2	-2	-1	-5	-2	2
Avskrivningar/nedskrivning av materiella anläggningstillgångar, not 2	-447	-295	-1 168	-862	-1 196
Summa EBITA	410	307	998	586	757
Förvävsrelaterade intäkter och kostnader	-2	-3	-9	-5	-4
Avskrivning/nedskrivning av immateriella anläggningstillgångar	-21	-16	-59	-48	-64
Rörelseresultat (EBIT)	387	288	930	533	689
Resultat från finansnetto					
Finansiella intäkter	-	2	-	2	2
Finansiella kostnader, not 1	-42	-39	-127	-115	-157
Finansnetto	-42	-37	-127	-113	-155
Resultat före skatt (EBT)	345	251	803	420	534
Inkomstskatt	-73	-52	-166	-86	-89
PERIODENS RESULTAT	272	199	637	334	445
Periodens resultat hänförligt till moderbolagets aktieägare	272	199	637	334	445
Resultat per aktie före utspädning (SEK), hänförlig till moderbolagets aktieägare	3,15	2,25	7,38	3,78	5,03
Resultat per aktie efter utspädning (SEK), hänförlig till moderbolagets aktieägare	3,12	2,23	7,29	3,74	4,98
Medeltal antal aktier före utspädning (tusental)	86 325	88 356	86 325	88 356	88 356
Medeltal antal aktier efter utspädning (tusental)	87 258	89 334	87 316	89 328	89 235
Antal utestående aktier vid periodens slut (tusental)	86 325	86 147	86 325	86 147	86 147

Rapport över totalresultatet – koncernen

MSEK	Kvartal		Period		Helår
	sep–nov 2021	sep–nov 2020	mars–nov 2021	mars–nov 2020	mars 2020–feb 2021
Periodens resultat	272	199	637	334	445
Övrigt totalresultat	272	199	637	334	445
Poster som inte ska omklassificeras till periodens resultat					
Omvärdering av förmånsbestämd pensionsplan	–	–	–	–	1
Skatt på poster som inte ska omföras till periodens resultat	–	–	–	–	–
Poster som senare kan omklassificeras till periodens resultat					
Valutakursförändringar på utländska verksamheter	9	–13	18	–45	–38
Övrigt totalresultat för perioden, netto efter skatt	9	–13	18	–45	–37
Totalresultat för perioden	281	186	655	289	408
TOTALRESULTAT FÖR PERIODEN HÄNFÖRLIGT TILL MODERBOLAGETS AKTIEÄGARE	281	186	655	289	408

Balansräkning i sammandrag – koncernen

MSEK	30 nov 2021	30 nov 2020	Helår 28 feb 2021
TILLGÅNGAR			
Anläggningstillgångar			
Goodwill	835	767	780
Övriga immateriella anläggningstillgångar	494	423	424
Fastigheter och förbättringsutgifter på annans fastighet	857	826	897
Inventarier, verktyg och installationer	163	174	148
Fordon	6 091	5 770	5 865
Uppskjutna skattefordringar	20	42	28
Tillgångar för pensionsåtaganden	33	15	15
Övriga långfristiga fordringar	6	5	5
Summa anläggningstillgångar	8 499	8 022	8 162
Omsättningstillgångar			
Lager	68	57	65
Kundfordringar	717	704	838
Övriga kortfristiga fordringar	65	57	47
Förutbetalda kostnader och upplupna intäkter	560	361	415
Likvida medel	1 481	876	1 049
Summa omsättningstillgångar	2 891	2 055	2 414
SUMMA TILLGÅNGAR	11 390	10 077	10 576
EGET KAPITAL OCH SKULDER			
Eget kapital hänförligt till moderbolagets aktieägare	2 126	1 682	1 795
Långfristiga skulder			
Upplåning, not 1	5 548	5 207	5 101
Uppskjutna skatteskulder	445	302	295
Avsättningar för pensioner och liknande förpliktelser	41	24	23
Övriga avsättningar	39	37	37
Summa långfristiga skulder	6 073	5 570	5 456
Kortfristiga skulder			
Leverantörsskulder	626	565	636
Upplåning, not 1	1 059	901	1 083
Övriga kortfristiga skulder	302	232	268
Upplupna kostnader och förutbetalda intäkter	1 204	1 127	1 338
Summa kortfristiga skulder	3 191	2 825	3 325
Summa skulder	9 264	8 395	8 781
SUMMA EGET KAPITAL OCH SKULDER, not 3	11 390	10 077	10 576

Rapport över förändringar av eget kapital i sammandrag – koncernen

MSEK	Aktiekapital	Övrigt tillskjutet kapital	Omräknings- differenser	Balanserade förlustmedel	Totalt eget kapital hänförligt till moder- bolagets aktieägare
Ingående eget kapital per 2020-03-01	318	3 212	68	-2 218	1 380
Periodens resultat	-	-	-	445	445
Övrigt totalresultat	-	-	-38	-2	-40
Transaktioner med ägare					
Aktierelaterad ersättning	-	-	-	10	10
Utgående eget kapital per 2021-02-28	318	3 212	30	-1 765	1 795
Ingående eget kapital per 2020-03-01	318	3 212	68	-2 218	1 380
Periodens resultat	-	-	-	334	334
Övrigt totalresultat	-	-	-45	-	-45
Transaktioner med ägare					
Aktierelaterad ersättning	-	-	-	13	13
Utgående eget kapital per 2020-11-30	318	3 212	23	-1 871	1 682
Ingående eget kapital per 2021-03-01	318	3 212	30	-1 765	1 795
Periodens resultat	-	-	-	637	637
Övrigt totalresultat	-	-	18	-	18
Transaktioner med ägare					
Utdelning	-	-	-	-325	-325
Aktierelaterad ersättning	-	-	-	1	1
Utgående eget kapital per 2021-11-30	318	3 212	48	-1 452	2 126

Innehav utan bestämmande inflytande finns ej.

Rapport över kassaflöden i sammandrag – koncernen

MSEK	Kvartal		Period		Helår
	sep–nov 2021	sep–nov 2020	mars–nov 2021	mars–nov 2020	mars 2020–feb 2021
Kassaflöde från den löpande verksamheten					
Resultat efter finansiella poster	345	251	803	420	534
Justeringar för poster som ej ingår i kassaflödet	519	352	1 363	1 031	1 417
Kassaflöden från den löpande verksamheten före förändringar i rörelsekapital	864	603	2 166	1 451	1 951
Kassaflöde från förändringar i rörelsekapital					
Förändring av lager	-3	1	-3	5	1
Förändring av rörelsefordringar	-176	-130	23	-30	-181
Förändring av rörelseskulder	158	10	-210	113	379
Summa förändring i rörelsekapitalet	-21	-119	-190	88	199
Erhållna ränteintäkter	-1	2	-1	2	2
Betald skatt	-1	-1	-7	-5	-5
Kassaflöde från den löpande verksamheten	841	485	1 968	1 536	2 147
Kassaflöde från investeringsverksamheten					
Investeringar i immateriella och materiella anläggningstillgångar	-83	-86	-1 226	-1 053	-1 458
Rörelseförvärv	-3	-	-110	-47	-102
Försäljning av immateriella och materiella anläggningstillgångar	8	4	60	11	18
Kassaflöde från investeringsverksamheten	-78	-82	-1 276	-1 089	-1 542
Kassaflöde från finansieringsverksamheten					
Amortering av nyttjanderättsskulder	-141	-143	-417	-446	-607
Amortering av övriga externa lån	-169	-142	-465	-332	-458
Nyupplåning av övriga externa lån	-4	21	1 067	1 046	1 392
Finansieringskostnader	-	-	-	-1	-1
Betald ränta	-41	-42	-125	-126	-171
Utdelning	-	-	-325	-	-
Kassaflöde från finansieringsverksamheten	-355	-306	-265	141	155
Periodens kassaflöde	408	97	427	588	760
Likvida medel vid periodens början	1 073	786	1 049	307	307
Periodens kassaflöde	408	97	427	588	760
Kursdifferens	-	-7	5	-19	-18
Likvida medel vid periodens slut	1 481	876	1 481	876	1 049

Resultaträkning i sammandrag – moderbolaget

MSEK	Kvartal		Period		Helår
	sep–nov 2021	sep–nov 2020	mars–nov 2021	mars–nov 2020	mars 2020–feb 2021
Nettoomsättning	12	18	38	52	69
Rörelsens kostnader					
Övriga externa kostnader	-7	-11	-24	-29	-33
Personalkostnader	-18	-17	-61	-55	-47
Rörelseresultat (EBIT)	-13	-10	-47	-32	-11
Resultat från andelar i koncernföretag, not 4	-	-	293	117	603
Finansiella intäkter	3	15	8	45	18
Finansiella kostnader	-4	-10	-16	-26	-1
Finansnetto	-1	5	285	136	620
Resultat före skatt (EBT)	-14	-5	238	104	609
Inkomstskatt	-	-	-	-	-14
PERIODENS RESULTAT	-14	-5	238	104	595

Eftersom det inte finns några poster hänförliga till övrigt totalresultat, redovisas ej övrigt totalresultat.

Balansräkning i sammandrag – moderbolaget

MSEK	30 nov 2021	30 nov 2020	Helår 28 feb 2021
TILLGÅNGAR			
Anläggningstillgångar			
Andelar i koncernföretag	4 463	4 181	4 334
Långfristiga fordringar hos koncernföretag	700	500	500
Uppskjutna skattefordringar	0	14	0
Summa anläggningstillgångar	5 163	4 695	4 834
Omsättningstillgångar			
Fordringar hos koncernföretag	522	873	1 064
Övriga kortfristiga fordringar	14	4	5
Förutbetalda kostnader och upplupna intäkter	1	–	1
Likvida medel	1 385	757	1 005
Summa omsättningstillgångar	1 922	1 634	2 075
SUMMA TILLGÅNGAR	7 085	6 329	6 909
EGET KAPITAL OCH SKULDER			
Eget kapital hänförligt till moderbolagets aktieägare	2 633	2 224	2 712
Långfristiga skulder			
Upplåning	933	781	763
Avsättningar för pensioner och liknande förpliktelser	11	–	2
Summa långfristiga skulder	944	781	765
Kortfristiga skulder			
Leverantörsskulder	2	1	3
Upplåning	108	144	114
Skulder till koncernföretag	3 373	3 154	3 291
Övriga kortfristiga skulder	1	–	0
Upplupna kostnader och förutbetalda intäkter	24	25	24
Summa kortfristiga skulder	3 508	3 324	3 432
Summa skulder	4 452	4 105	4 197
SUMMA EGET KAPITAL OCH SKULDER	7 085	6 329	6 909

Förändring i eget kapital i sammandrag – moderbolaget

MSEK	Aktiekapital	Reservfond	Överkursfond	Balanserade vinstmedel	Periodens resultat	Summa eget kapital
Ingående eget kapital per 2020-03-01	318	1	1 336	515	-63	2 107
Omföring av föregående års resultat	-	-	-	-63	63	-
Periodens resultat	-	-	-	-	595	595
Aktierelaterad ersättning	-	-	-	10	-	10
Utgående eget kapital per 2021-02-28	318	1	1 336	462	595	2 712
Ingående eget kapital per 2020-03-01	318	1	1 336	515	-63	2 107
Omföring av föregående års resultat	-	-	-	-63	63	-
Periodens resultat	-	-	-	-	104	104
Aktierelaterad ersättning	-	-	-	13	-	13
Utgående eget kapital per 2020-11-30	318	1	1 336	465	104	2 224
Ingående eget kapital per 2021-03-01	318	1	1 336	462	595	2 712
Omföring av föregående års resultat	-	-	-	595	-595	-
Periodens resultat	-	-	-	-	238	238
Aktierelaterad ersättning	-	-	-	8	-	8
Utdelning	-	-	-	-325	-	-325
Utgående eget kapital per 2021-11-30	318	1	1 336	740	238	2 633

Innehav utan bestämmande inflytande finns ej.

Noter

NOT 1 FINANSIERING

MSEK, om inget annat anges	Kvartal		Period		Helår
	sep–nov 2021	sep–nov 2020	mars–nov 2021	mars–nov 2020	mars 2020–feb 2021
Räntekostnader och liknande resultatposter					
Räntekostnader för nyttjanderättsskulder	-22	-24	-65	-77	-104
Räntekostnader övriga lån	-18	-17	-55	-49	-65
Övriga finansiella kostnader	-2	-1	-5	-4	-5
Realiserade och orealiserade valutakursvinster och kursförluster, netto	-	3	-2	15	17
Summa	-42	-39	-127	-115	-157

MSEK, om inget annat anges	30 nov 2021	30 nov 2020	Helår 28 feb 2021
Upplåning			
Lån för förvärvsfinansiering	287	385	360
Obligationslån	703	500	500
Aktiverade finansieringskostnader	-4	-5	-5
Lån för bussfinansiering	3 147	2 253	2 622
Nyttjanderättsskulder	2 420	2 930	2 686
Ej utbetald villkorad köpeskilling	54	45	21
Summa	6 607	6 108	6 184
Varav kortfristig amorteringsdel av koncernens upplåning	1 059	901	1 083
Varav långfristig del av koncernens upplåning	5 548	5 207	5 101
Summa totala skulder	6 607	6 108	6 184

NOT 2 REALISATIONSRESULTAT VID FÖRSÄLJNING AV TILLGÅNGAR OCH AVSKRIVNING/NEDSKRIVNING AV MATERIELLA ANLÄGGNINGSTILLGÅNGAR TILL FÖRSÄLJNING

MSEK, om inget annat anges	Kvartal		Period		Helår
	sep–nov 2021	sep–nov 2020	mars–nov 2021	mars–nov 2020	mars 2020–feb 2021
Realisationsresultat vid försäljning av anläggningstillgångar					
Försäljningsintäkter avseende bussar och övriga materiella tillgångar som försålts under perioden	8	4	60	11	18
Bokfört restvärde avseende bussar och övriga materiella tillgångar som försålts under perioden	-10	-5	-65	-13	-16
Summa	-2	-1	-5	-2	2
Avskrivning/nedskrivning av materiella anläggningstillgångar					
Avskrivningar	-305	-276	-886	-816	-1 106
Nedskrivningar	-124	-	-196	-	-35
Omvärdering av bussar och övriga materiella anläggningstillgångar som är till försäljning	-18	-19	-86	-46	-55
Summa avskrivning/nedskrivning av materiella anläggningstillgångar	-447	-295	-1 168	-862	-1 196
Resultat från avyttring av bussar som sålts och är till försäljning					
Försäljningsintäkter avseende bussar och övriga materiella tillgångar som försålts under perioden	8	4	60	11	18
Bokfört restvärde avseende bussar och övriga materiella tillgångar som försålts under perioden	-10	-5	-65	-13	-16
Omvärdering av bussar och övriga materiella anläggningstillgångar som är till försäljning	-18	-19	-86	-46	-55
Summa	-20	-20	-91	-48	-53

NOT 3 STÄLLDA SÄKERHETER OCH EVENTUALFÖRPLIKTELSE

MSEK, om inget annat anges	Koncern		Moderbolag	
	30 nov 2021	30 nov 2020	30 nov 2021	30 nov 2020
Ställda säkerheter				
Ställda panter avseende aktier/nettotillgångar i dotterbolag	1 941	1 400	906	906
Företagsinteckningar	150	150	–	–
Övriga ställda säkerheter	–	–	301	274
Eventualförpliktelser				
Garanti för leasingåtagande och övriga förpliktelser	5 851	4 436	5 829	4 896
Summa ställda säkerheter och eventualförpliktelser	7 942	5 986	7 036	6 076

NOT 4 RESULTAT FRÅN ANDELAR I KONCERNFÖRETAG

MSEK, om inget annat anges	Kvartal		Period		Helår
	sep–nov 2021	sep–nov 2020	mars–nov 2021	mars–nov 2020	mars 2020–feb 2021
Nobina Sverige AB, koncernbidrag	–	–	–	–	34
Nobina Fleet AB, netto efter nedskrivning av koncernbidrag	–	–	–	–	–2
Nobina Fastigheter AB, netto efter nedskrivning av koncernbidrag	–	–	–	–	–5
Nobina Busco AB, netto efter nedskrivning av koncernbidrag	–	–	–	–	29
Nobina Sverige 2 AB, netto efter nedskrivning av utdelning och koncernbidrag	–	–	260	–	430
Nobina Oy, netto efter nedskrivning av utdelning	–	–	21	117	117
Nobina AS, utdelning	–	–	10	–	–
Nobina Europe AB, netto efter nedskrivning av utdelning	–	–	–2	–	–
Nobina Sverige 3 AB, netto efter nedskrivning av utdelning	–	–	4	–	–
Summa	–	–	293	117	603

Nyckeltalsinformation

Definitioner

Alternativa nyckeltal

Nobina tillämpar ESMAs riktlinjer för APM (alternativa nyckeltal) och nedanstående nyckeltal ger värdefull och betydande information till investerare och bolagets ledning. Finansiella icke-IFRS mått har begränsningar som analytiskt verktyg och ska inte betraktas isolerade eller som ersättning för finansiella mått som är framtagna i överens-

stämelse med IFRS. Finansiella icke-IFRS mått redovisas för att förbättra investerarnas utvärdering av bolagets verksamhetsresultat och ställning. De finansiella icke-IFRS-mått som redovisas i denna rapport kan skilja sig från liknande mått som används av andra bolag.

Nyckeltal	Beskrivning
Rullande 12 månader	Summering av de senaste fyra kvartalen.
EBITDA	Rörelseresultat före finansnetto, skatt, avskrivningar, nedskrivningar, resultat från försäljning av anläggningstillgångar.
EBITDA-marginal	EBITDA i relation till nettoomsättning.
EBITA	Resultat före räntor, skatt, avskrivningar på immateriella anläggningstillgångar med återläggning av verkligt värdejustering avseende villkorad köpeskilling och förvävsrelaterade intäkter och kostnader.
EBITA-marginal	EBITA i relation till nettoomsättning.
EBITA Rapporterad	Resultat före räntor, skatt, avskrivningar på immateriella anläggningstillgångar.
EBITA Rapporterad-marginal	EBITA Rapporterad i relation till nettoomsättning.
EBIT	Rörelseresultat före finansnetto och skatt.
EBIT-marginal	EBIT i relation till nettoomsättning.
EBT	Rörelseresultat före skatt.
EBT-marginal	EBT i relation till nettoomsättning.
EBT justerat	Rörelseresultat före skatt justerat för avskrivning på immateriella anläggningstillgångar med återläggning av verkligt värdejustering avseende villkorad köpeskilling och förvävsrelaterade intäkter och kostnader.
Förvävsrelaterade intäkter och kostnader	Avser justering av verkligt värde avseende villkorad köpeskilling samt förvävsrelaterade kostnader. I posten förvävsrelaterade kostnader ingår pågående, genomförda och ej genomförda förvärv.
Förvärvstillväxt	Tillväxt som utgörs av bidrag från förvärvade / avyttrade bolag som finns i Nobinas ägo endast under en del av två jämförelseperioder.
Jämförelsestörande poster	Som jämförelsestörande poster redovisas händelser och transaktioner, vilkas resultat effekt är viktiga att uppmärksamma när periodens resultat jämförs med tidigare perioder.
Räntebärande skulder	Räntebärande långfristiga och kortfristiga skulder (externa lån, pensionsskulder, operationella- och finansiella leasingskulder).
Nettoskuld	Räntebärande långfristiga och kortfristiga skulder (externa lån, pensionsskulder, operationella- och finansiella leasingskulder) med avdrag för likvida medel.
Nettoskuld/EBITDA	Räntebärande långfristiga och kortfristiga skulder (externa lån, pensionsskulder, operationella- och finansiella leasingskulder) med avdrag för likvida medel i relation till fyra sekventiella kvartals EBITDA.
Nettoskuld exklusive bussfinansiering/ EBITDA	Räntebärande långfristiga och kortfristiga skulder (externa lån, pensionsskulder, operationella- och finansiella leasingskulder) med avdrag för likvida medel och bussfinansiering.
Förnyelsegrad	Alla vunna anbud/Alla anbud i egen ägo.
Kvarhållandegrad	Försvarede anbud/Anbud i egen ägo.
Medeltalet anställda (FTE)	Antalet betalda timmar dividerade med normtiden för heltidsarbetande.
Kontantinvesteringar	Anskaffningsvärde på investeringar i anläggningstillgångar efter avdrag för lånefinansierade investeringar.
Omfördelningsgrad	Antalet bussar som omfördelats till ett nytt kontrakt under året/Totalt antalet bussar.
Resultat per aktie	Periodens resultat dividerat med genomsnittligt antal aktier.
Resultat per aktie efter full utspädning	Periodens resultat dividerat med genomsnittligt antal aktier efter full utspädning.
Eget kapital per stamaktie	Eget kapital dividerat med antalet utestående stamaktier per bokslutsdatum.
Direktavkastning	Utdelning i relation till bolagets aktiekurs per bokslutstillfälle.
Soliditet	Eget kapital i relation till balansomslutningen vid periodens utgång.
Yield	Intäkt per körd platskilometer.
Kontraktslängd	Ett offentligt upphandlat avtal om produktion av trafiktjänster som ingåtts mellan en uppdragsgivare och ett kollektivtrafikföretag. Kontraktet gäller normalt fem till åtta år med möjlighet till förlängning på ett till två år och bygger på ett produktions- eller incitamentsavtal.
Produktionstimmar	Totalt producerade timmar i kontrakt.
Produktionskilometer	Totalt producerade kilometer i kontrakt.

Nyckeltal

MSEK, om inget annat anges	2020/2021		2021/2022		Helår	
	Q3	Q4	Q1	Q2	Q3	mars 2020–feb 2021
Periodens nettoomsättning	2 854	2 860	3 274	3 040	3 427	10 787
EBITDA	603	501	591	721	859	1 951
EBITDA-marginal	21,1%	17,5%	18,1%	23,7%	25,1%	18,1%
EBITA	307	171	255	333	410	757
EBITA-marginal	10,8%	6,0%	7,8%	10,9%	12,0%	7,0%
EBIT	288	156	236	307	387	689
EBIT-marginal	10,0%	5,5%	7,2%	10,0%	11,3%	6,4%
EBT	251	114	191	267	345	534
EBT-marginal	8,8%	4,0%	5,8%	8,8%	10,1 %	4,9%
EBT Justerat	270	129	210	293	368	602
EBT Justerat – marginal	9,5%	4,5%	6,4%	9,6%	10,7%	5,6%
Periodens resultat	199	111	147	218	272	445
Periodens kassaflöde	97	172	108	–89	408	760
Likvida medel	876	1 049	1 161	1 073	1 481	1 049
Soliditet, %	16,7%	17,0%	18,2%	16,6%	18,7%	17,0%
Eget kapital	1 682	1 795	1 950	1 842	2 126	1 795
Eget kapital/stamaktie, SEK	19,4	20,3	22,1	20,8	24,1	20,3
Antal bussar (per bokslutsdagen)	3 807	3 964	4 009	4 010	4 184	3 964
Beräknade heltidstjänster	10 674	10 982	12 406	12 832	12 807	10 711
Produktionstimmar	2 499	2 384	2 496	2 306	2 513	9 442
Produktionskilometer	73 840	71 571	74 333	69 674	75 021	281 976

Beräkning av alternativa nyckeltal för kvarvarande verksamhet

MSEK, om inget annat anges	2020/2021		2021/2022		Helår	
	Q3	Q4	Q1	Q2	Q3	mars 2020–feb 2021
Räntebärande skulder:						
Långfristig upplåning	5 207	5 101	5 113	5 776	5 548	5 101
Pensionsskuld	24	23	23	30	41	23
Kortfristig upplåning	901	1 083	1 048	1 100	1 059	1 083
Summa räntebärande skulder	6 132	6 207	6 184	6 906	6 648	6 207
Kassa	–876	–1 049	–1 161	–1 073	–1 481	–1 049
Summa nettoskuld	5 256	5 158	5 023	5 833	5 167	5 158
Summa nettoskuld exklusive bussfinansiering	375	202	63	134	–391	202
EBITDA Q1	366	366	591	591	591	366
EBITDA Q2	481	481	481	721	721	481
EBITDA Q3	603	603	603	603	859	603
EBITDA Q4	357	501	501	501	501	501
Summa EBITDA helår	1 807	1 951	2 176	2 416	2 672	1 951
Nettoskuld/EBITDA	2,9*	2,6*	2,3*	2,4*	1,9x	2,6*
Nettoskuld exklusive bussfinansiering/EBITDA	0,2*	0,1*	0,0*	0,1*	–0,2x	0,1*

Kort om Nobina

Med ca 12 000 medarbetare i fyra länder är vi Nordens största företag inom kollektivtrafiken. Varje dag, året runt, väljer en miljon människor att resa mer hållbart med oss. Tillsammans förflyttar vi samhället varje dag.

Varför investera i Nobina?

Nobina erbjuder den nordiska marknadens mest kompletta utbud av kompetens, service och tjänster inom publika transporter. Vi verkar inom busstransporter och omsorgs trafik och utvecklar digitala betalningslösningar och planeringsverktyg för resor från dörr till dörr. 99 procent av våra bussar i Sverige och 84 procent i Norden drivs med grön el eller förnybara drivmedel, vilket gör oss attraktiva hos våra uppdragsgivare och ökar tillgången till grön finansiering på konkurrenskraftiga villkor.

Vår verksamhet inom kollektivtrafik, Nobina Bus, fokuserar på växande orter. Vi kombinerar vår konjunkturstabla kontraktssaffär med tillväxt inom ersättnings trafik, extratrafik, buss-för-tågtrafik samt andra områden med attraktiv lönsamhetsprofil och låg kapitalintensitet. Våra kunder utgörs främst av regioner med vilka vi har en nära relation och med vilka vi samarbetar för att, utifrån människors resvanor, optimera och öka miljövänligt resande med hjälp av digitala lösningar, hög servicenivå och över tid eldrivna bussar.

Även vår verksamhet inom omsorgsresor, Nobina Care, växer kraftigt och med god lönsamhet genom Samtrans som förvärvades 2018, Örslev 2019, samt Göteborgs Buss och Telepass som blev en del av Nobina 2020 respektive 2021. Den växande andelen äldre människor i Norden och en fragmenterad utförarmarknad skapar utmärta förutsättningar för att fortsätta vår lönsamma tillväxt genom att konsolidera den nordiska marknaden för omsorgsresor, hälsorelaterad trafik och angränsande områden, såväl organiskt som genom förvärv.

Vi ser också stora möjligheter till långsiktig tillväxt inom området Nobina Mobility, där appen Travis lanserades 2019 och är början på ett tredje affärsområde som utgår ifrån en kommissionsbaserad affärmodell och tredjepartssamarbeten. Satsningen, som görs tillsammans med utvalda samarbetspartners, utgör ett erbjudande inom reseplanering och betalningshantering för resor från dörr till dörr, inklusive bussar, autonoma fordon, tåg, tunnelbana, elcyklar och eltaxi. Våren 2020 påbörjade vi utrollningen av tjänsten i Stockholm och vi siktar på att skapa en marknadsledande position i de 20 största städerna i Norden.

Under de senaste fem åren steg Nobinas omsättning årligen i snitt 5,3% och vår snabba tillväxt fortsätter. Under 2020/21 nådde vi 10,8 miljarder SEK i omsättning med en EBITA-marginal på 7,0%.

Vår hållbarhetsagenda

Hållbarhet präglar Nobina inifrån och ut – varför vi finns, vad vi erbjuder och hur vi styr verksamheten. Vår hållbarhetsagenda omfattar särskilt

tre områden som vi behöver fokusera på för att göra störst skillnad och lyckas hela vägen.

Busslösningar för ett hållbart samhälle

Vi strävar efter att fler ska se kollektivtrafiken som ett tryggt och attraktivt färdssätt, och välja buss framför bil. Det ger mindre trafik och trängsel, utsläpp och stress.

Långsiktig resursanvändning

Vi hushåller med resurser – i de stora besluten, likväl som i det dagliga gnetandet. Vi ska göra bra val då vi köper bussar, drivmedel och annan energi samt materiel, och vi ställer krav på och utmanar leverantörer samt agerar aktiv partner till uppdragsgivare.

Ansvarstagande arbetsgivare och samhällsaktör

Vi är beroende av att många människor väljer Nobina som arbetsgivare. I gengäld erbjuder vi välkomnande, trivsamma och utvecklande jobb, för såväl unga som för personer som av olika skäl stått långt ifrån den nordiska arbetsmarknaden.

Vår marknad

Den nordiska kollektivtrafikmarknaden med buss bedöms omsätta cirka 52 miljarder SEK, varav Sverige står för närmare hälften av värdet. Gemensamt för de olika länderna är att priset för de regionala resorna i genomsnitt till hälften finansieras av de regionala offentliga förvaltningarnas budgetar och resterande via biljettintäkter. I stort sett hela marknaden är idag konkurrensetsatt. Den regionalt upphandlade kollektivtrafiken har uppvisat en god tillväxt under de senaste åren och bedöms fortsätta växa framöver, i takt med en politisk vilja att öka kollektivt resande och att fler resenärer väljer buss. I samtliga länder går dessutom trenden mot ett större inslag av kvalitet som utvärderingskriterium i samband med anbudsprocesser, och bättre ersättningsmodeller där incitament baserat på antal resande och av kunderna upplevd kvalitet blir vanligare.

Nobina är nordisk marknadsledare med en andel om cirka 16 procent (bolagets bedömning 2020/2021). I Sverige präglas en ledande marknadsposition av hög effektivitet och framgångsrikt arbete med att förvalta och förädla kontraktportföljen. I Finland är Nobina i egenskap av marknadsledare i Helsingforsregionen väl positionerat för att öka marknadsandelarna på en växande marknad. Nobina är i utmanarposition på den norska och danska marknaden samtidigt som även dessa marknader växer i termer av volym och antal upphandlade kontrakt. Som Nordens största och mest erfarna kollektivtrafikföretag är förutsättningarna för lönsam tillväxt fortsatt goda.

Bidrag till globala målen

FN:s globala mål för hållbar utveckling är en viktig utgångspunkt för Nobinas hållbarhetsagenda. Mer specifikt har Nobina störst möjlighet att bidra positivt till mål 11, 12 och 8.



Mål 11: Hållbara städer och samhällen

Målet syftar till att göra städer och bosättningar inkluderande, säkra, motståndskraftiga och hållbara. Nobina bidrar främst till delmål 11.2 som går ut på att tillhandahålla tillgång till säkra, ekonomiskt överkomliga, tillgängliga och hållbara transportsystem för alla.



Mål 12: Hållbar konsumtion och produktion

Målet syftar till att säkerställa hållbara konsumtions- och produktionsmönster. Nobina fokuserar på delmål 12.2 som handlar om att uppnå hållbar förvaltning och ett effektivt nyttjande av naturresurser.



Mål 8: Anständiga arbetsvillkor och ekonomisk tillväxt

Målet syftar till att skapa varaktigt, inkluderande och hållbar ekonomisk tillväxt, samt full och produktiv sysselsättning med anständiga arbetsvillkor för alla. Nobina bidrar till delmål 8.4 som syftar till att förbättra resurseffektiviteten i konsumtion och produktion samt delmål 8.8 som går ut på att skydda arbetstagares rättigheter och främja trygg och säker arbetsmiljö för alla.



Huvudkontor

Växel: +46 (0) 8 410 650 00

Fax: +46 (0) 8 27 23 03

E-post: adm@nobina.se

Nobina AB

Armégatan 38

171 71 Solna